

火災

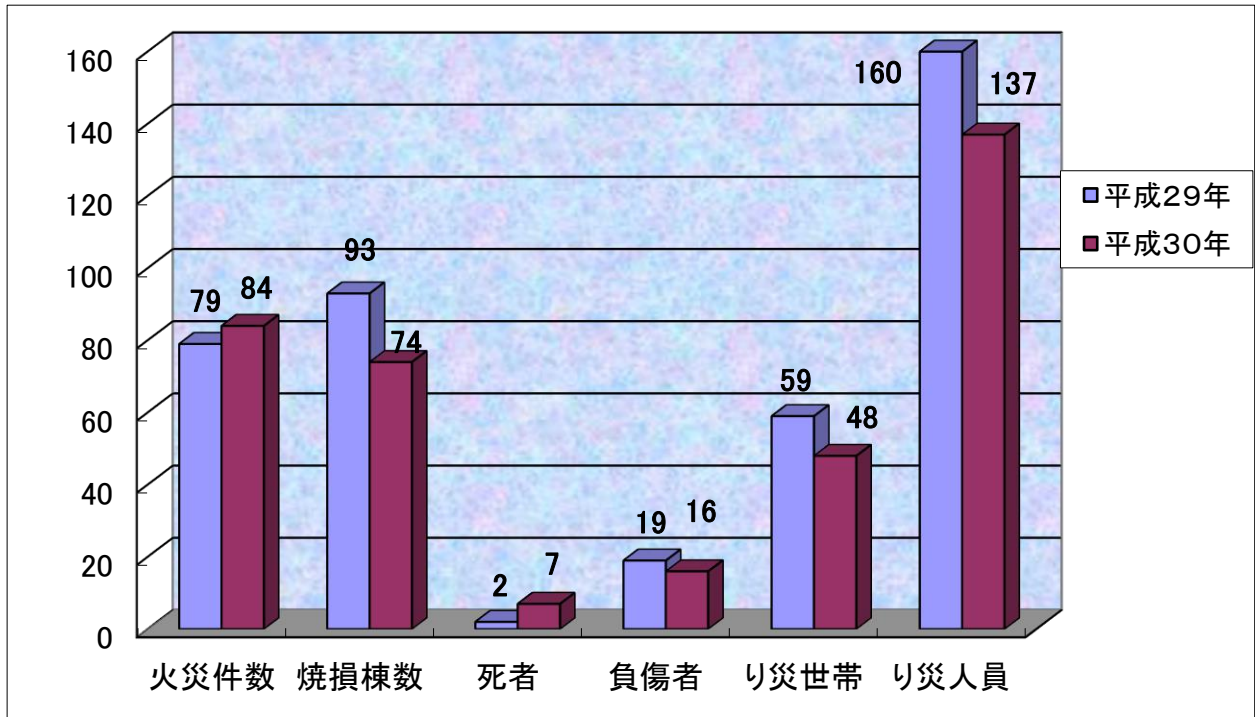


平成30年における火災概要

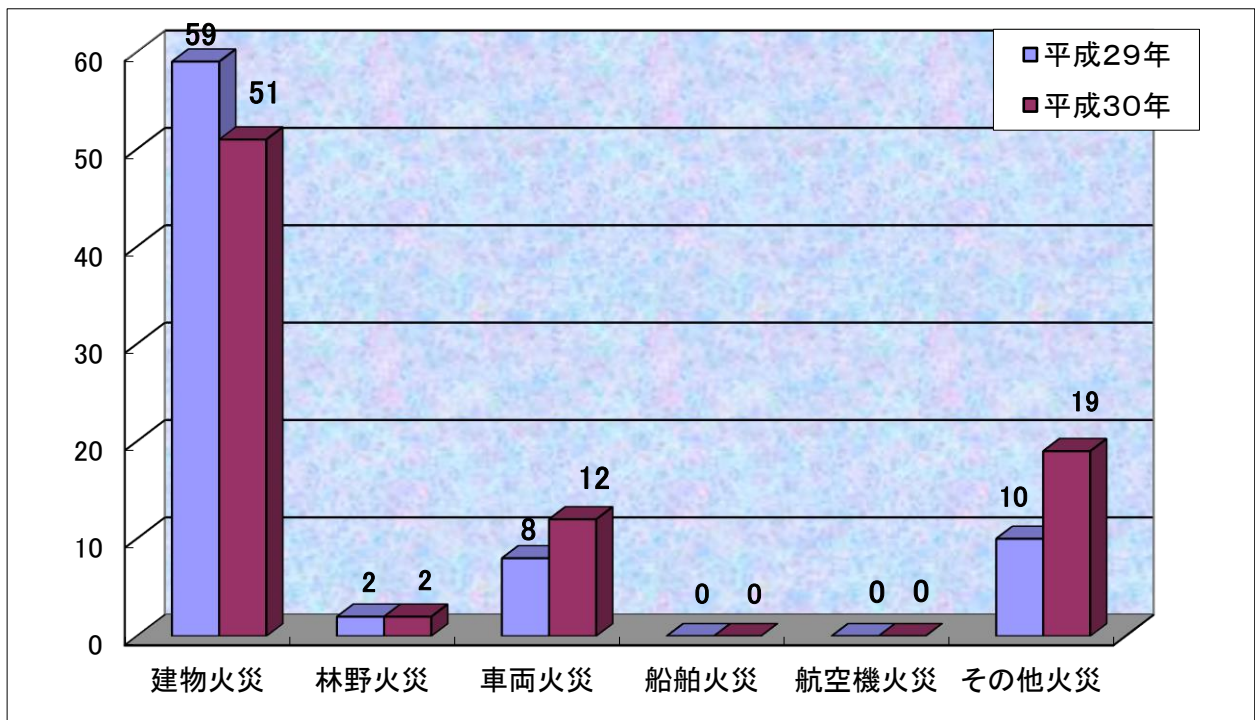
平成30年（1月～12月）における当事務組合管内の火災件数は84件で、前年に比べ5件増加した。火災種別ごとでは、建物火災51件（前年59件）、林野火災2件（前年2件）、車両火災12件（前年8件）、その他の火災19件（前年10件）となっている。死者は7人（前年2人）、負傷者16人（前年19人）となっている。

区 分	平成30年 (A)	平成29年 (B)	増減 (C) 「(A) - (B)」
火 災 件 数 (件)	84	79	5
建 物	51	59	△8
林 野	2	2	0
車 両	12	8	4
船 舶	0	0	0
航 空 機	0	0	0
そ の 他	19	10	9
焼 損 棟 数 (棟)	74	93	△19
全 焼	26	27	△1
半 焼	7	8	△1
部 分 焼	17	31	△14
ぼ や	24	27	△3
建物焼損床面積 (㎡)	3,875	4,284	△409
建物焼損表面積 (㎡)	316	802	△486
林野焼損面積 (a)	46	29	17
死 者 (人)	7	2	5
負 傷 者 (人)	16	19	△3
り 災 世 帯 数 (世帯)	48	59	△11
全 損	20	17	3
半 損	3	8	△5
小 損	25	34	△9
り 災 人 員 (人)	137	160	△23
損 害 額 (千円)	221,537	218,657	2,880
建 物	216,108	208,768	7,340
林 野	859	237	622
車 両	4,452	7,050	△2,598
船 舶	0	0	0
航 空 機	0	0	0
そ の 他	118	2,602	△2,484

火災の概況



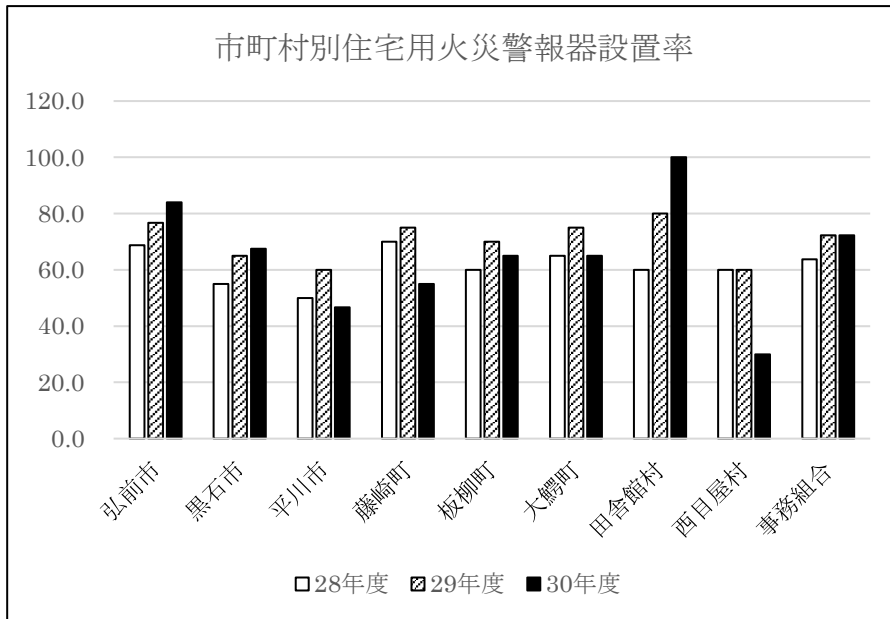
火災の種別



住宅用火災警報器の普及

構成市町村における、住宅用火災警報器の設置調査の結果、設置率は72.3%となっています。

年度		構成市町村								計
		弘前市	黒石市	平川市	藤崎町	板柳町	大鰐町	田舎館村	西目屋村	
30	調査世帯数	150	40	30	20	20	20	10	10	300
	設置世帯数	126	27	14	11	13	13	10	3	217
	設置率	84.0%	67.5%	46.7	55.0%	65.0%	65.0%	100%	30%	72.3%
29	調査世帯数	150	40	30	20	20	20	10	10	300
	設置世帯数	115	26	18	15	14	15	8	6	217
	設置率	76.7%	65.0%	60.0%	75.0%	70.0%	75.0%	80.0%	60.0%	72.3%
28	調査世帯数	150	40	30	20	20	20	10	10	300
	設置世帯数	103	22	15	14	12	13	6	6	191
	設置率	68.7%	55.0%	50.0%	70.0%	60.0%	65.0%	60.0%	60.0%	63.7%



奏功事例

- 1 住人が1階台所のガステーブルに鍋を弱火でかけたまま就寝、2階寝室で就寝中の住人が警報器の鳴動音で目覚め、鍋の空焚きに気づき火災に至らなかった。
- 2 住人が電気ストーブを点け別室にいたところ、警報器の鳴動音が聞こえ、電気ストーブから火が出ているのを発見、水道水で消火した。
- 3 住人が自宅居間にいたところ、警報器の鳴動音が聞こえたので洗面脱衣室へいくとボイラーから煙が出ていたので、シャワーの水で消火した。

市町村別火災件数等の推移（5ヶ年間）

区分 市町村別	年 別	火災件数					焼損棟数					り災状況			死傷者			焼損面積		損害額（千円）					
		計	建物 火災	林野 火災	車両 火災	その他 の火災	計	全 焼	半 焼	部分 焼	ぼ や	計	世帯数			人 員	死 者	負 傷 者	建 物 (㎡)	林 野 (a)	計	建 物 火災	林 野 火災	車 両 火災	その 他 の 火 災
													全 損	半 損	小 損										
弘前市	26年	45	26	1	6	12	48	13	5	18	12	27	8	2	17	74	1	2(1)	2,341	330	113,723	105,404	6,354	1,606	359
	27年	56	29	2	6	19	42	17	3	10	12	21	8		13	63	3(1)	6	2,729	322	155,490	14,737	3,518	2,611	624
	28年	48	33		5	10	67	22	2	24	19	49	22	1	26	117	3(1)	10	3,331		176,036	174,865		1,035	136
	29年	41	33	1	5	2	56	17	6	17	16	37	10	6	21	98	1	11(1)	3,309	11	144,045	137,872	208	5,014	951
	30年	41	28	1	3	9	42	14	3	7	18	25	8	1	16	83	4(1)	9(1)	1,910	19	147,776	147,013	414	346	3
黒石市	26年	18	10	3	2	3	17	5	1	7	4	10	4		6	26			759	317	47,567	26,584	18,678	2,181	124
	27年	21	9	1	1	10	12	7		3	2	5	5			16	4	11	2,672	10	158,406	158,255	58		93
	28年	13	10	1		2	11	2	1	1	7	6	1		5	22		1	210	165	5,769	5,284	485		
	29年	16	9	1	2	4	14	3		4	7	6	2		4	15	1(1)		561	18	34,086	32,092	29	1,760	205
	30年	12	6		2	4	13	5	1	7		13	7		6	26	3(1)	3	960		22,035	21,772		151	112
平川市	26年	23	10	1	1	11	19	7	6	3	3	9	4		5	34		5	2,600	10	92,329	91,256	291	79	702
	27年	19	12		3	4	21	3	3	6	9	12	4		8	36	2(1)	6	1,144		64,877	63,051		1,619	207
	28年	10	7		1	2	13	3	1	3	6	5	2		3	11		1	596		9,282	9,218			64
	29年	13	10		1	2	12	4	1	5	2	8	3	1	4	21		2	671		26,468	25,808		276	384
	30年	6	5		1		6	4			2	2	2			8		1	376		9,416	9,320		96	
藤崎町	26年	8	5		1	2	5	2		1	2	4			4	9			136		11,036	10,336		260	44
	27年	9	7		1	1	19	7	1	4	7	8	3		5	25	2	2	1,580		73,436	72,974		450	12
	28年	1	1				3	1		1	1	1	1			6	1		248		6,214	6,214			
	29年																								
	30年	8	5		2	1	6	1		1	4	3	1		2	6		1	584		20,352	18,152		2,200	

※ 死傷者欄中の（ ）内は放火自殺者数

区分 市町村別	年 別	火災件数					焼損棟数					り災状況			死傷者			焼損面積		損害額(千円)					
		計	建物 火災	林野 火災	車両 火災	その他 火災	計	全 焼	半 焼	部分 焼	ぼ や	計	世帯数			人 員	死 者	負 傷 者	建 物 (㎡)	林 野 (a)	計	建 物 火 災	林 野 火 災	車 両 火 災	そ の 他 火 災
													全 損	半 損	小 損										
板柳町	26年	7	4			3	7	2	1	2	2	3			3	14			131		1,784	1,783			1
	27年	4	3		1		3	1		1	1	1	1			2		1	422		17,998	17,853		145	
	28年	5	2		3		2	1		1								1	177		15,933	13,535		2,398	
	29年	2	2				4	1	1	2		3	1	1	1	8		2	257		5,321	4,274			1,047
	30年	7	3		2	2	3	1	1	1		2		2		7		1	194		8,282	7,921		359	2
大鰐町	26年	5	3	2			20	11	3		6	8	5		3	18	1		1,104	1,650	62,442	32,211	30,231		
	27年	4	2			2	15	6		2	7	7	2		5	18		4	1,970		32,323	32,323			
	28年	1				1											1	1							
	29年	3	3				5	2		2	1	3	1		2	12		3	260		6,042	6,038			4
	30年	5	2	1		2	2	1		1		1			1	3			9	27	480	34	445		1
田舎館村	26年	13	3			10	8	3		2	3	3	1		2	8			229		5,329	4,568			761
	27年	18	5			13	6	1	2	2	1	4	2		2	18	1		377		18,520	18,445			75
	28年	5	2			3	2			1	1	2		2		7		2	17		2,720	2,698			22
	29年	3	1			2	1				1	1			1	2			1		281	270			11
	30年	4	2		1	1	2		2			2	2		4		1		158		12,596	11,896		700	
西目屋村	26年																								
	27年	1		1																6	2,955		2,955		
	28年																								
	29年	1	1				1			1		1			1	4		1	27		2,414	2,414			
	30年	1			1																600				600

※ 死傷者欄中の()内は放火自殺者数

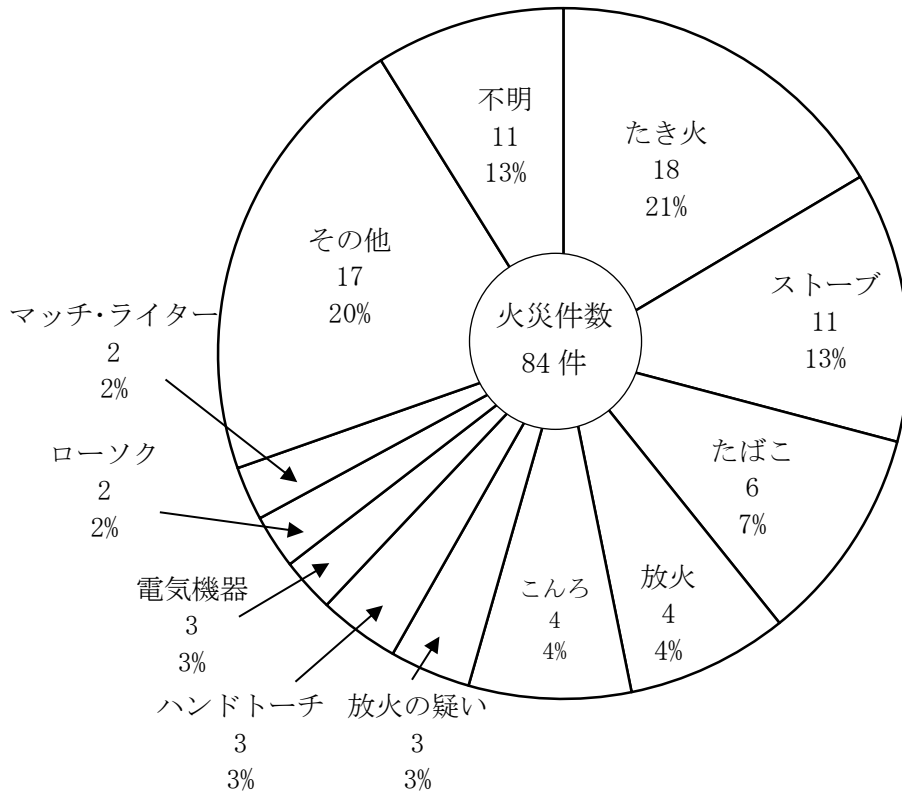
管内火災件数等の推移（5ヶ年間）

区分 年別	火災件数					焼損棟数					り災状況			死傷者		焼損面積		損害額（千円）						
	計	建物火災	林野火災	車両火災	その他火災	計	全焼	半焼	部分焼	ぼや	計	世帯数			人	死	負傷者	建物 (㎡)	林野 (a)	計	建物火災	林野火災	車両火災	その他火災
												全損	半損	小損										
26年	119	61	7	10	41	124	43	16	33	32	64	22	2	40	183	2	13 (1)	7,360	2,307	334,209	271,790	55,584	4,322	2,513
27年	132	67	4	12	49	118	42	9	28	39	58	25		33	178	12 (2)	30	10,894	338	524,005	511,638	6,531	4,825	1,011
28年	83	55	1	9	18	98	29	4	31	34	63	26	3	34	163	5 (1)	16	4,579	165	215,954	211,814	485	3,433	222
29年	79	59	2	8	10	93	27	8	31	27	59	17	8	34	160	2 (1)	19 (1)	5,086	29	218,657	208,768	237	7,050	2,602
30年	84	51	2	12	19	74	26	7	17	24	48	20	3	25	137	7 (2)	16 (1)	4,191	46	221,537	216,108	859	4,452	118

※ 死傷者欄中の（ ）内は放火自殺者数

出火原因の状況

火災件数84件の出火原因は、たき火によるものが18件と最も多く、次いで、ストーブ、たばこ、放火及びこんろの順となっている。



平成30年	
火災件数	84
原因別	
たき火	18
ストーブ	11
たばこ	6
放火	4
こんろ	4
放火の疑い	3
ハンドトーチ	3
電気機器	3
ローソク	2
マッチ・ライター	2
その他	17
不明	11

平成29年	
火災件数	79
原因別	
たき火	13
ストーブ	10
電気配線	8
放火	6
放火の疑い	6
こんろ	3
電気機器	3
ボイラー	2
取灰	2
たばこ	2
その他	17
不明	7

平成28年	
火災件数	83
原因別	
たき火	10
ストーブ	9
電気配線	8
たばこ	6
煙突・煙道	4
放火	2
灯火	2
こんろ	2
電気機器	2
マッチ・ライター	2
その他	25
不明	11

平成27年	
火災件数	132
原因別	
たき火	28
放火の疑い	11
電気配線	9
たばこ	7
放火	5
こんろ	4
排気管	4
電気機器	3
灯火	3
ストーブ	2
その他	26
不明	30

月別発生状況

火災件数は84件で、月ごとにみると4月が21件と最も多く、7月、9月及び10月が2件と最も少なくなっている。

区分 月別	火 災 件 数	火 災 の 種 別				焼 損 棟 数	建 物 焼 損 面 積	林 野 焼 損 面 積	り 災 世 帯 数	り 災 人 員	死 者 数	負 傷 者 数	損 害 額
		建 物 火 災	林 野 火 災	車 両 火 災	そ の 他 火 災								
合計	84 件	51 件	2 件	12 件	19 件	74 棟	4,191 m ²	46 a	48 世帯	137 人	7 人	16 人	221,537 千円
1月	8	8				9	521		7	24		3	66,639
2月	7	5		2		7	957		5	14		2	74,372
3月	8	7			1	8	734		7	18		3	30,194
4月	21	7	1	1	12	16	501	27	8	33	1	1	9,940
5月	11	6	1	3	1	13	745	19	12	24	3		15,340
6月	6	2		2	2	4	298		4	12		2	8,042
7月	2	2				2	25		1	3			9
8月	3	3				3	50		1	2		1	4,922
9月	2	1		1		1	95		1	1	1		3,474
10月	2			1	1						1		20
11月	7	4		2	1	4	169		1	5		3	7,387
12月	7	6			1	7	96		1	1	1	1	1,198

市町村別、月別の火災件数

火災件数84件中、弘前市が41件で48.8%を占め、次いで、黒石市が12件で14.3%、藤崎町が8件で9.5%となっている。

市町村別 月別	火災 件数	弘前市	黒石市	平川市	藤崎町	板柳町	大鰐町	田舎館村	西目屋村
合計 (件)	84	41	12	6	8	7	5	4	1
1月	8	6		1	1				
2月	7	4		1	2				
3月	8	2	2		2	1		1	
4月	21	9	5			3	3	1	
5月	11	6	1	2	1		1		
6月	6	3	1			2			
7月	2			1			1		
8月	3	2			1				
9月	2		1					1	
10月	2	1	1						
11月	7	4			1			1	1
12月	7	4	1	1		1			

市町村別、曜日別の火災件数

火災件数84件中、土曜日の発生が21件と最も多く、水曜日の発生件数が5件と少なくなっている。

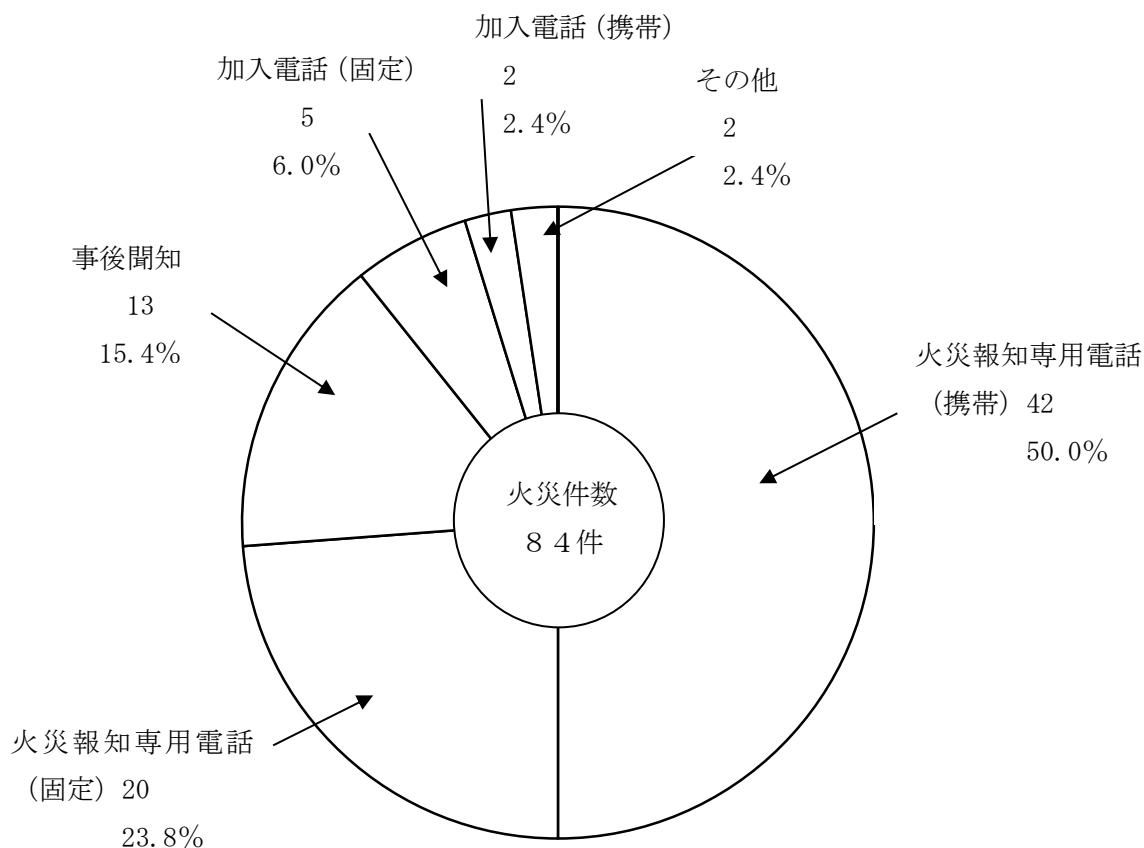
市町村別 月別	火災 件数	弘前市	黒石市	平川市	藤崎町	板柳町	大鰐町	田舎館村	西目屋村
合計 (件)	84	41	12	6	8	7	5	4	1
日	10	6	2			1		1	
月	16	7	3	4		1	1		
火	12	6	2		2		1		1
水	5	3			1			1	
木	12	6	2		3			1	
金	8	4	1	1	2				
土	21	9	2	1		5	3	1	
不明									

市町村別、時間帯別の火災件数

時間帯別の火災発生状況は、16時から18時の間が最も多くなっている。

市町村別 時間帯	火災 件数	弘前市	黒石市	平川市	藤崎町	板柳町	大鰐町	田舎館村	西目屋村
合計 (件)	84	41	12	6	8	7	5	4	1
0～2									
2～4	5	1	1	1	2				
4～6	3	1		1	1				
6～8	3	3							
8～10	13	6	2	1	2	1			1
10～12	12	5	3		1		2	1	
12～14	8	3	1			2	1	1	
14～16	6	4		1			1		
16～18	18	8	3	1	1	4		1	
18～20	2	1					1		
20～22	6	5		1					
22～24	7	3	2		1			1	
不明	1	1							

覚知別火災件数



覚知別 市町村別	火災件数		火災報知専用電話		加入電話		駆付け	事後聞知	その他
	件	(IP)	固 定	携 帯	固 定	携 帯			
合 計 (件)	84	6	14	6	42	5	2	13	2
弘 前 市	41	3	15	3	13	1	2	9	1
黒 石 市	12	1	1	1	9	1		1	
平 川 市	6	1	1	1	4	1			
藤 崎 町	8		1		5	1		1	
板 柳 町	7		1		3	1		2	
大 鱈 町	5				5				
田 舎 館 村	4	1	1	1	2				1
西 目 屋 村	1				1				

※ IP電話とは、インターネット回線を利用した電話のこと。

火災種別ごとの初期消火状況

火災件数84件中、初期消火が実施された火災は52件（建物火災34件、林野火災1件、車両火災7件、その他の火災10件）で、使用された器具等は消火器が11件（建物火災5件、車両火災2件、その他の火災4件）、水道水が27件（建物火災22件、車両火災2件、その他の火災3件）となっている。

初期消火が実施された火災で、消火に成功した件数は26件（建物火災18件、車両火災2件、その他の火災6件）である。

区分 火災種別	火災 件数 件	初期消火実施件数					初期消火成功件数					初期消火なし	
		計 件	内 訳			実施率	計 件	内 訳			成功率	計 件	未実施率
			消火器 件	水道水 件	その他 件			消火器 件	水道水 件	その他 件			
合 計	84	52	11	27	14	61.9%	26	7	15	4	31.0%	32	38.1%
建物火災	51	34	5	22	7	66.7%	18	3	13	2	35.3%	17	33.3%
林野火災	2	1			1	50.0%					0.0%	1	50.0%
車両火災	12	7	2	2	3	58.3%	2	1		1	16.7%	5	41.7%
その他の火災	19	10	4	3	3	52.6%	6	3	2	1	31.6%	9	47.4%

初期消火の状況

