

# 総務



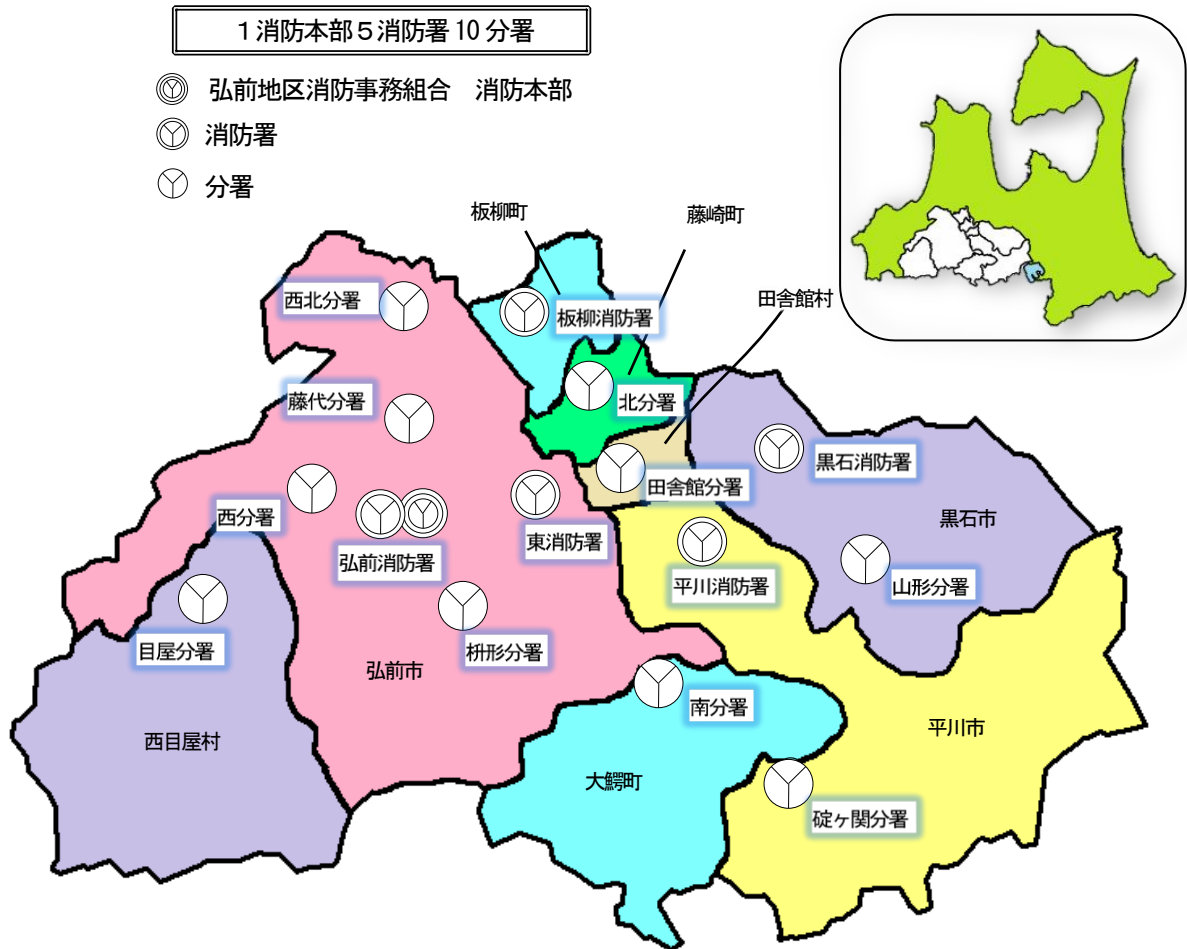


## 弘前地区消防事務組合の沿革（統合後）

年 月	状 況
平成 25 年 7 月	<p>弘前地区消防事務組合に黒石地区消防事務組合、平川市消防本部、板柳町消防本部の 3 消防本部が統合、関係市町村が 3 市 3 町 2 村、職員定数が 476 名となった。</p> <p>消防署組織規程改正により、弘前消防署、東消防署、黒石消防署、平川消防署へ「予防調査係」を、板柳消防署へ「総務警防係」と「予防救急係」を設置した。「東消防署碓ヶ関分署」を「平川消防署碓ヶ関分署」へ、分署の「警防係」を「総務警防係」へ改め、目屋分署、西北分署、碓ヶ関分署へ「予防救急係」を置いた。</p> <p>黒石消防署に指揮隊車を配備</p>
平成 26 年 3 月	弘前地区消防事務組合マスコットキャラクターが「消防犬 火けしくん」に決定
4 月	消防本部組織規則改正により人材育成課を新設し、「人事係」と「研修厚生係」を設け、消防本部 5 課制とした。
5 月	東消防署新消防庁舎での業務開始
12 月	北分署新消防庁舎での業務開始（平成 26 年 12 月 1 日全面供用開始）
	東消防署、平川消防署に指揮隊車を配備
平成 27 年 3 月	東消防署に小型動力ポンプ付水槽車を柘形分署から異動更新配備
4 月	東消防署に防災教育室を開設し、全面供用開始
10 月	高機能消防指令センター運用開始
	消防本部組織規則改正により「通信指令課 通信係」を「通信指令課 通信統制係」、「通信指令課 情報管理係」、「通信指令課 システム管理係」に改めた。
平成 28 年 3 月	<p>黒石消防署に資機材搬送車を東消防署から異動配備</p> <p>東消防署に重機及び重機搬送車を配備（国有財産等無償使用）</p>

# 弘前地区消防事務組合管内図及び消防本部等配置図

(平成28年4月1日現在)



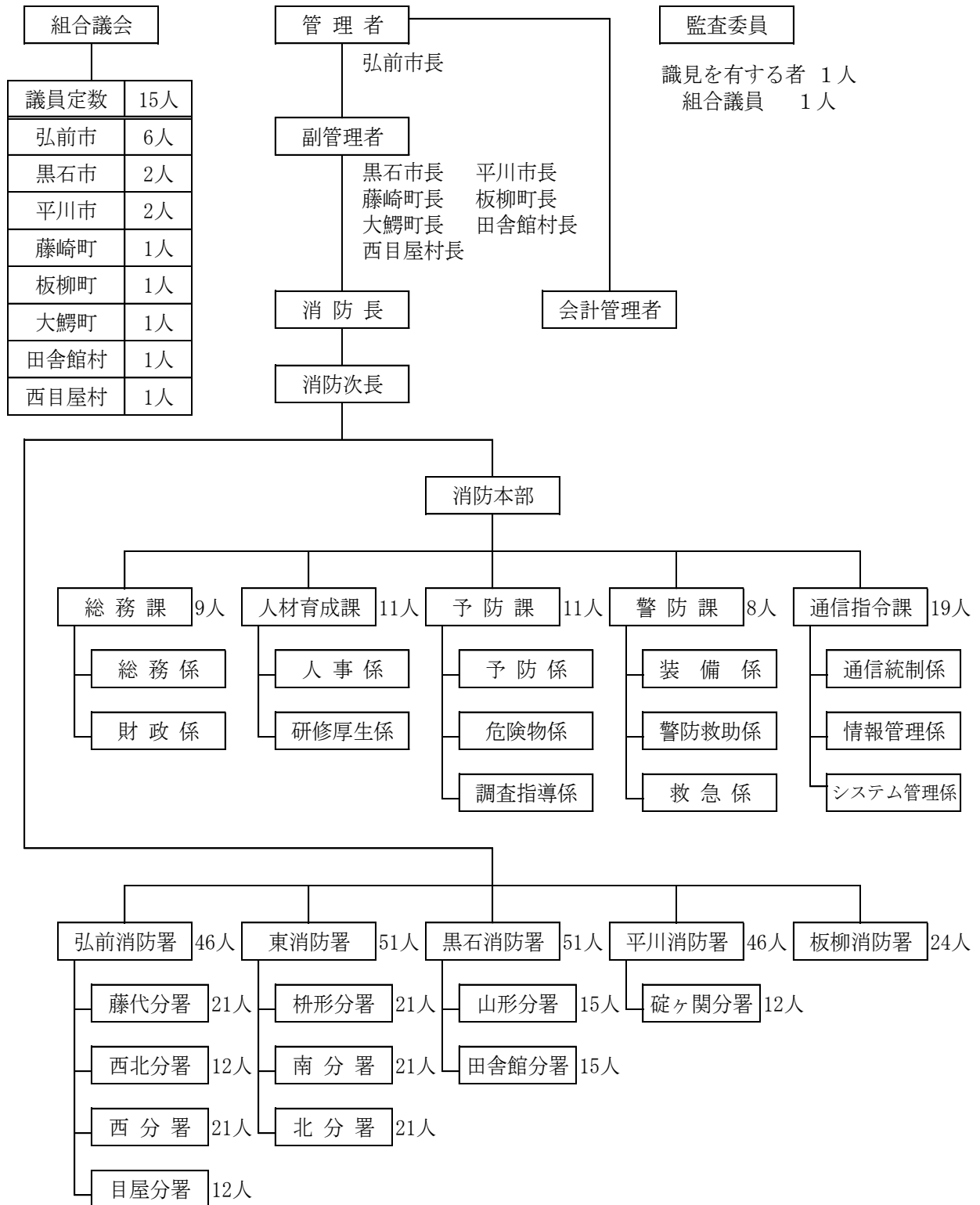
## 組合関係市町村の面積・人口・世帯数

(平成28年3月31日 住民基本台帳調)

市町村	区分	面積 (km <sup>2</sup> )	人口 (人)	世帯数
合 計		1598.15	291,960	123,263
弘 前 市		524.12	175,545	79,037
黒 石 市		217.05	34,766	13,601
平 川 市		346.01	32,279	11,754
藤 崎 町		37.29	15,411	5,898
板 柳 町		41.88	14,271	5,465
大 鰐 町		163.43	10,219	4,268
田 舎 館 村		22.35	8,065	2,702
西 目 屋 村		246.02	1,404	538

# 弘前地区消防事務組合組織図

(平成28年4月1日現在)



※職員数は、平成28年4月1日現在の配置人員。

# 消防本部及び消防署の事務分掌

## 消防本部の事務分掌

### 総務課

#### 総務係

- 1 消防本部の企画調整、その他重要事項の調査研究に関すること。
- 2 儀式及び行事に関すること。
- 3 財産の管理の総括に関すること。
- 4 物品等の調達に関すること。
- 5 庁舎建設、工事、修繕及び委託契約等に関すること。
- 6 請負契約及び物品の購入に関すること。
- 7 議会に関すること。
- 8 監査に関すること。
- 9 公印の管理に関すること。
- 10 所属長の招集及び会議に関すること。
- 11 消防署の所管に属しない事務に関すること。
- 12 消防本部各課に係る事務の連絡調整、消防長の事務補助その他消防本部内の他課の所管に属しない事務に関すること。
- 13 公有財産の管理及び調整に関すること。
- 14 文書の収発、保存及び廃棄に関すること。
- 15 行政文書の開示に係る事務に関すること。
- 16 情報公開及び個人情報保護の取扱事務に関すること。(他課が所掌する事務に関するものを除く。)
- 17 ホームページに関すること。
- 18 広聴及び広報の統括に関すること。
- 19 広聴及び広報に関すること。(他課が所掌する事務に関するものを除く。)
- 20 その他総務に関すること。

#### 財政係

- 1 予算、決算及び経理に関すること。
- 2 決算統計に関すること。
- 3 起債及び一時借入金の申請、借入及び償還に関すること。
- 4 消防施設の建設計画及び維持管理に関すること。
- 5 消防長会に関すること。
- 6 財政計画に関すること。
- 7 基金の統括管理に関すること。
- 8 月例現金出納検査に関すること。
- 9 条例、規則等の制定及び改廃に関すること。(他課が所掌する条例、規則等の制定改廃に関するものを除く。)
- 10 その他財政に関すること。

## 人材育成課

### 人事係

- 1 消防本部の組織、その他重要事項の調査研究に関する事。
- 2 人事に関する事。
- 3 職員の採用試験に関する事。
- 4 人事記録に関する事。
- 5 人事評価に関する事。
- 6 職員の昇任試験並びに任免、分限、懲戒に関する事。
- 7 職員の給与、勤務時間その他勤務条件に関する事。
- 8 職員の交通事故、違反等及び不祥事に関する事並びに懲戒審査委員会に関する事。
- 9 職員の服務及び規律に関する事。
- 10 表彰、叙勲等に関する事。(他課が所掌する事務に関する事を除く。)
- 11 広聴及び広報に関する事。(他課が所掌する事務に関する事を除く。)
- 12 条例、規則等の制定及び改廃に関する事。(他課が所掌する条例、規則等の制定改廃に関する事を除く。)
- 13 その他人事に関する事。

### 研修厚生係

- 1 被服等の貸与、給与に関する事。
- 2 職員の研修企画及び研修派遣に関する事。
- 3 職員の保健、衛生、安全、元気回復及び厚生福利に関する事。
- 4 共済組合事務に関する事。
- 5 職員の公務災害補償等に関する事。
- 6 職員の意見発表に関する事。
- 7 条例、規則等の制定及び改廃に関する事。(他課が所掌する条例、規則等の制定改廃に関する事を除く。)
- 8 消防職員委員会に関する事。
- 9 その他研修厚生に関する事。

## 予防課

### 予防係

- 1 予防業務の企画及び調査研究に関する事。
- 2 建築確認等の同意事務に関する事。
- 3 消防用設備等の着工及び設置の届出に関する事。
- 4 防火管理及び防災管理に関する事。
- 5 広聴及び広報に関する事。(他課が所掌する事務に関する事を除く。)
- 6 防火対象物点検及び防災管理点検の特例認定に関する事。
- 7 防火対象物工事等計画の指導に関する事。
- 8 条例、規則等の制定及び改廃に関する事。(他課が所掌する条例、規則等の制定改廃に関する事を除く。)
- 9 情報公開及び個人情報保護の取扱事務に関する事。(他課が所掌する事務に関する事)

ることを除く。)

- 10 防災協会に関すること。
- 11 その他予防業務に関すること。

#### 危険物係

- 1 危険物施設の検査、査察及び指導に関すること。
- 2 危険物施設の申請書等の受理、審査及び指導に関すること。
- 3 危険物施設の検査手数料等に関すること。
- 4 危険物施設に係る調査、統計及び報告に関すること。
- 5 危険物流出等の事故原因の調査に関すること。
- 6 条例、規則等の制定及び改廃に関すること。(他課が所掌する条例、規則等の制定改廃に関することを除く。)
- 7 情報公開及び個人情報保護の取扱事務に関すること。(他課が所掌する事務に関することを除く。)
- 8 その他危険物業務に関すること。

#### 調査指導係

- 1 立入検査及び違反処理に関すること。
- 2 火災の原因及び損害の調査に関すること。
- 3 火災統計、報告に関すること。
- 4 防火基準適合表示の審査、指導に関すること。
- 5 指定催しの計画、指導に関すること。
- 6 証明事務に関すること。
- 7 条例、規則等の制定及び改廃に関すること。(他課が所掌する条例、規則等の制定改廃に関することを除く。)
- 8 情報公開及び個人情報保護の取扱事務に関すること。(他課が所掌する事務に関することを除く。)
- 9 防火クラブ等に関すること。
- 10 その他調査指導業務に関すること。

#### 警防課

##### 警防救助係

- 1 警防救助業務の基本方針及び調査研究に関すること。
- 2 警防訓練の基本方針及び実施計画に関すること。
- 3 消防相互応援協定及び受援計画に関すること。
- 4 国民保護計画、地域防災計画、水防計画に関すること。
- 5 消防団との連絡調整に関すること。
- 6 救助業務計画に関すること。
- 7 警防救助に係る統計に関すること。
- 8 災害の指揮及び警防本部に関すること。
- 9 災害時の記録編纂に関すること。
- 10 消防協力者表彰に関すること。
- 11 消防警戒区域立入許可証の交付等に関すること。



- 12 緊急消防援助隊に関する事。
- 13 消防力の整備指針に関する事。
- 14 条例、規則等の制定及び改廃に関する事。(他課が所掌する条例、規則等の制定改廃に関する事を除く。)
- 15 その他警防救助業務に関する事。

#### 救急係

- 1 救急業務の基本方針及び調査研究に関する事。
- 2 救急業務計画に関する事。
- 3 自動車の運行管理及び安全管理等に関する事。
- 4 患者等搬送事業に係る認定及び指導に関する事。
- 5 救急医療機関との連絡調整に関する事。
- 6 応急手当の普及に関する事。
- 7 救急に係る統計に関する事。
- 8 救急車両に係る国庫補助の申請に関する事。
- 9 メディカルコントロール協議会に関する事。
- 10 搬送等証明書の指導、助言に関する事。
- 11 救急活動記録票の検証に関する事。
- 12 情報公開及び個人情報保護の取扱事務に関する事。(他課が所掌する事務に関する事を除く。)
- 13 その他救急業務に関する事。

#### 装備係

- 1 自動車の運転管理及び安全管理に関する事。
- 2 自動車及び消防機関器具の整備計画、技術指導及び管理並びに調査研究の統括に関する事。
- 3 公用車の事故調査及び処理に関する事。
- 4 消防車両に係る国庫補助の申請に関する事。
- 5 消防水利に関する事。
- 6 開発行為に係る協議に関する事。
- 7 消防年報に関する事。
- 8 広聴及び広報に関する事。(他課が所掌する事務に関する事を除く。)
- 9 その他消防装備に関する事。

#### 通信指令課

##### 通信統制係

- 1 通信業務の基本方針及び調査研究に関する事。
- 2 通信施設の調査研究及び整備計画に関する事。
- 3 出動指令業務に関する事。
- 4 各種報告に関する事。
- 5 条例、規則等の制定及び改廃に関する事。(他課が所掌する条例、規則等の制定改廃に関する事を除く。)
- 6 その他通信統制に関する事。

## 情報管理係

- 1 情報セキュリティ対策に関すること。
- 2 防災関係機関との連絡調整に関すること。
- 3 火災警報の発令及び解除に関すること。
- 4 気象情報に関すること。
- 5 情報公開及び個人情報保護の取扱事務に関すること。（他課が所掌する事務に関するものを除く。）
- 6 広聴及び広報に関すること。（他課が所掌する事務に関するものを除く。）
- 7 その他情報管理に関すること。

## システム管理係

- 1 通信施設の維持管理に関すること。
- 2 通信訓練の基本方針及び実施計画に関すること。
- 3 情報通信ネットワーク及びコンピューター機器等の維持管理に関すること。
- 4 消防救急デジタル無線の整備に関すること。
- 5 その他システム管理に関すること。

## 消防署の事務分掌

### 総務第一係、総務第二係（板柳消防署を除く）

- 1 文書の收受、発送及び整理保管に関する事項
- 2 公印の保管に関する事項
- 3 職員の教養及び服務に関する事項
- 4 庁舎管理及び環境整備に関する事項
- 5 時間外勤務手当、特殊勤務手当及び管内旅行命令に関する事項
- 6 消防隊の編成、通信勤務及び非常召集に関する事項
- 7 他の係に属さない事項

### 警防救助第一係、警防救助第二係（板柳消防署を除く）

- 1 職員の訓練及び安全管理に関する事項
- 2 消防水利の保全、管理及び地理に関する事項
- 3 車両及び車両積載器具等の保全整備及び取扱い指導に関する事項
- 4 各種災害等の警戒、防御及び調査に関する事項
- 5 現場指揮に関する事項
- 6 救助業務及び救助技術に関する事項
- 7 その他警防、救助に関する事項

### 救急第一係、救急第二係（板柳消防署を除く）

- 1 救急業務に関する事項
- 2 救急資器材の管理及び救急薬品の保守管理に関する事項
- 3 救急技術の訓練及び指導に関する事項
- 4 救急記録及び統計に関する事項
- 5 救急資器材の滅菌及び汚物の処理に関する事項
- 6 搬送証明の交付に関する事項

7 その他救急に関する事項

予防第一係、予防第二係（板柳消防署を除く）

- 1 予防査察及び危険物取締りに関する事項
- 2 火災予防の指導、広報及び宣伝に関する事項
- 3 消防訓練に関する事項
- 4 消防用設備等の点検報告に関する事項
- 5 予防関係の証明に関する事項
- 6 その他予防に関する事項

調査指導第一係、調査指導第二係（板柳消防署を除く）

- 1 火災調査に関する事項
- 2 火災の証明に関する事項
- 3 火災予防条例の届出等に関する事項
- 4 防火対象物の違反処理に関する事項
- 5 その他調査指導に関する事項

総務警防第一係、総務警防第二係（板柳消防署のみ）

- 1 職員の教養、訓練及び安全管理に関する事項
- 2 車両及び車両積載器具等の保全整備と取扱い指導に関する事項
- 3 消防水利の保全に関する事項
- 4 各種災害等の警戒、防御及び調査に関する事項
- 5 他の係に属さない事項

予防救急第一係、予防救急第二係（板柳消防署のみ）

- 1 火災予防に関する事項
- 2 予防業務に関する事項
- 3 避難訓練その他訓練指導に関する事項
- 4 救急業務に関する事項
- 5 り災証明書の交付に関する事項
- 6 搬送証明の交付に関する事項
- 7 その他予防、救急に関する事項

## 分署の事務分掌

総務警防第一係、総務警防第二係

- 1 職員の教養、訓練及び安全管理に関する事項
- 2 車両及び車両積載器具等の保全整備と取扱い指導に関する事項
- 3 消防水利の保全に関する事項
- 4 各種災害等の警戒、防御及び調査に関する事項
- 5 他の係に属さない事項

予防救急第一係、予防救急第二係

- 1 火災予防に関する事項
- 2 予防業務に関する事項
- 3 消防訓練に関する事項

- 4 救急業務に関する事項
- 5 証明事務に関する事項
- 6 その他予防、救急に関する事項

# 消防庁舎一覽表

(平成28年4月1日現在)

名称	所在地	電話番号	面積 (㎡)		構造	竣工年月
			敷地面積	延面積		
消防本部	弘前市大字本町2番地1	(代)0172(32)5101	2,274.69	3,819.44	SRC造 地下1階 地上4階 塔屋1階	H13.3
弘前消防署		0172(32)5199				
弘前消防署 藤代分署	弘前市大字浜の町東 三丁目1番地11	0172(34)1317	704.63	218.70	鉄骨造 平屋建	S63.12
弘前消防署 西北分署	弘前市大字小友字神原 371番地2	0172(93)3310	989.52	495.00	鉄骨造一部2階建	S56.12
弘前消防署 西分署	弘前市大字鳥井野字宮本 301番地2	0172(82)3311	(5,012.07)	626.73	鉄骨造 平屋建	H24.3
弘前消防署 目屋分署	中津軽郡西目屋村大字 田代字神田56番地	0172(85)3119	(1,854.58)	354.24 (136.54)	鉄骨一部木造 一部 2階建	H11.3
東消防署	弘前市大字城東中央 五丁目6番地11	0172(27)1151	3,081.15	2018.19	鉄骨造 4階建	H26.12
東消防署 柞形分署	弘前市大字豊原一丁目 3番地9	0172(33)4311	394.11	380.54	鉄骨造 一部2階建	H3.2
東消防署 南分署	南津軽郡大鰐町大字蔵館 字金坂57番地1	0172(48)2108	1,668.24	408.50	木造一部鉄骨造 平 屋建	S61.3
東消防署 北分署	南津軽郡藤崎町大字藤崎 字中豊田7番地3	0172(75)3333	(2,686.16)	(626.68)	鉄骨造 平屋建	H26.12
黒石消防署	黒石市追子野木一丁目 576番地	0172(53)1000	(6,904.93)	(2,958.83)	SRC造 2階建	H7.6
黒石消防署 山形分署	黒石市大字上山形字村岸 9番地2	0172(54)8330	(1,359.67)	(291.00)	鉄骨造 平屋建	S55.12
黒石消防署 田舎館分署	南津軽郡田舎館村大字 八反田字古館206番地1	0172(58)2962	(1,156.50)	(417.81)	鉄骨造 平屋建	H7.11
平川消防署	平川市平田森前田 331番地	0172(44)3122	(5,554.00)	(1,807.00)	鉄骨造 2階建	H2.2
平川消防署 碓ヶ関分署	平川市碓ヶ関鯨森 67番地2	0172(45)2240	(1,009.13)	(423.63)	鉄骨造 一部2階建	S55.9
板柳消防署	北津軽郡板柳町大字 灰沼字岩井70番地	0172(73)2339	(2,627.00)	(882.13)	鉄骨造 2階建	S50.12

※建築面積は庁舎のみ。( )は、所在市町村所有である。

# 消防職員階級別配置状況

(平成28年4月1日現在)

階級 所属	現 員	消 防 吏 員							
		消 防 正 監	消 防 監	消 防 司 令 長	消 防 司 令	消 防 司 令 補	消 防 士 長	消 防 副 士 長	消 防 士
合 計	449(16)	1	7	9	66	105(1)	136(3)	58(4)	67(8)
消 防 本 部	60(2)	1	2	5	12	21(1)	18(1)	1	
総 務 課	11	1	2		2	4	2		
人 材 育 成 課	11(1)			2	2	3(1)	4		
予 防 課	11(1)			1	2	5	2(1)	1	
警 防 課	8			1	2	3	2		
通 信 指 令 課	19			1	4	6	8		
弘 前 消 防 署 管 轄	112(4)		1	1	16	26	34(1)	16	18(3)
弘 前 消 防 署	46(2)		1	1	8	10	14	6	6(2)
藤 代 分 署	21				2	4	6	4	5
西 北 分 署	12				2	4	4	1	1
西 分 署	21(2)				2	4	6(1)	4	5(1)
目 屋 分 署	12				2	4	4	1	1
東 消 防 署 管 轄	114(4)		1	1	14	22	34	18(1)	24(3)
東 消 防 署	51(2)		1	1	8	10	16	6	9(2)
柘 形 分 署	21				2	4	6	4	5
南 分 署	21				2	4	6	4	5
北 分 署	21(2)				2	4	6	4(1)	5(1)
黒 石 消 防 署 管 轄	81(3)		1	1	12	18	24(1)	12(1)	13(1)
黒 石 消 防 署	51(3)		1	1	8	10	16(1)	6(1)	9(1)
山 形 分 署	15				2	4	4	3	2
田 舎 館 分 署	15				2	4	4	3	2
平 川 消 防 署 管 轄	58(3)		1	1	10	14	18	7(2)	7(1)
平 川 消 防 署	46(3)		1	1	8	10	14	6(2)	6(1)
碓 ヶ 関 分 署	12				2	4	4	1	1
板 柳 消 防 署	24		1		2	4	8	4	5

( ) については、女性消防吏員

# 消防職員階級別年齢調

(平成28年4月1日現在)

区分 年 齢	合 計	消 防 正 監	消 防 監	消 防 司 令 長	消 防 司 令	消 防 司 令 補	消 防 士 長	消 防 副 士 長	消 防 士
合 計	449	1	7	9	66	105	136	58	67
18 歳	4								4
19 "	5								5
20 "	13								13
21 "	2								2
22 "	7								7
23 "	16							5	11
24 "	13							7	6
25 "	6							1	5
26 "	22						2	12	8
27 "	10						2	5	3
28 "	15						6	9	
29 "	11						5	4	2
30 "	21						13	7	1
31 "	8						7	1	
32 "	7						6	1	
33 "	3						2	1	
34 "	11						10	1	
35 "	8						7	1	
36 "	11						11		
37 "	12					1	11		
38 "	13					2	11		
39 "	16					5	11		
40 "	21					5	16		
41 "	19					12	6	1	
42 "	23					19	4		
43 "	15				2	11	2		
44 "	15				3	11	1		
45 "	20				3	16	1		
46 "	4				1	3			
47 "	6				1	5			
48 "	13				6	7			
49 "	7				4	3			
50 "	2				1	1			
51 "	7			1	3	1	2		
52 "	8				8				
53 "	3				2	1			
54 "	5		1		4				
55 "	11			3	8				
56 "	7				7				
57 "	9		1	1	4	2		1	
58 "	11	1	1	3	5			1	
59 "	9		4	1	4				
平均年齢	38.0	58.0	57.8	56.2	52.4	43.8	35.6	28.5	22.7

# 消防職員階級別勤続年数調

(平成28年4月1日現在)

区 分	合 計	消 防 正 監	消 防 監	消 防 司 令 長	消 防 司 令	消 防 司 令 補	消 防 士 長	消 防 副 士 長	消 防 士
年 齢									
合 計	449	1	7	9	66	105	136	58	67
1 年 未 満	11								11
1 年 以 上 2 年 未 満	10								10
2 年 " 3 年 "	31								31
3 年 " 4 年 "									
4 年 " 5 年 "	15								15
5 年 " 6 年 "	25							25	
6 年 " 7 年 "	24						4	20	
7 年 " 8 年 "	7						3	4	
8 年 " 9 年 "	24						19	5	
9 年 " 10 年 "	4						4		
10 年 " 11 年 "	14						13	1	
11 年 " 12 年 "									
12 年 " 13 年 "	8						8		
13 年 " 14 年 "	4						4		
14 年 " 15 年 "	10						10		
15 年 " 16 年 "	2						2		
16 年 " 17 年 "	13					2	11		
17 年 " 18 年 "	6					2	4		
18 年 " 19 年 "	4						4		
19 年 " 20 年 "	18				1	6	11		
20 年 " 21 年 "	19					9	10		
21 年 " 22 年 "	32					17	15		
22 年 " 23 年 "	18				2	6	9	1	
23 年 " 24 年 "	18				2	15	1		
24 年 " 25 年 "	19				1	17	1		
25 年 " 26 年 "	17				4	13			
26 年 " 27 年 "	10				3	6	1		
27 年 " 28 年 "	4				2	2			
28 年 " 29 年 "	5				4	1			
29 年 " 30 年 "	4			1	1	2			
30 年 " 31 年 "	8				5	3			
31 年 " 32 年 "	14		1		8	4	1		
32 年 " 33 年 "	5		1	2	1		1		
33 年 " 34 年 "	5			1	4				
34 年 " 35 年 "	3			1	2				
35 年 " 36 年 "	5				4			1	
36 年 " 37 年 "	15		3	1	11				
37 年 " 38 年 "	9	1			7			1	
38 年 " 39 年 "	2		1		1				
39 年 以 上	7		1	3	3				
平 均 年 数	17.2	37.0	35.6	35.0	31.6	23.2	15.1	7.2	2.0



# 職員の免許資格取得状況

(平成28年4月1日現在)

免許別		階級別	計	消防正監	消防監	消防司令長	消防司令	消防司令補	消防士長	消防副士長	消防士
自動車運転・整備関係	大型自動車 (第一種)		283		6	5	51	90	106	20	5
	大型自動車 (第二種)		6				1	4	1		
	普通自動車又は中型自動車8tに限る		449	1	7	9	66	105	136	57	68
	中型自動車		80				3	3	33	34	7
	大型特殊自動車 (第一種)		55			1	10	11	23	8	2
	けん引 (第一種)		3				1	1	1		
	自動二輪車 (大型)		30		1		6	9	10	4	
	自動二輪車 (中型)		118		3	4	20	33	39	13	9
	三級整備士 (シャシ)		2					1		1	
	車両系建設機械 (整地等)		22				5	2	11	4	
	車両系建設機械 (解体)		14				3	2	8	1	
通信関係	第三級アマチュア無線技士		1					1			
	第四級アマチュア無線技士		10		1		3	4	2		
	第一級陸上特殊無線技士		1					1			
	第二級陸上特殊無線技士		304	1	5	5	60	92	128	9	4
	第三級陸上特殊無線技士		108					6	7	47	48
危険物関係	危険物取扱者 (乙三)		6					2	3	1	
	危険物取扱者 (乙四)		65		2	2	8	14	17	7	15
	危険物取扱者 (甲)		3				1	2			
	危険物取扱者 (丙)		26				4	12	4	1	5
	火薬類取扱保安責任者		1				1				
建設・消防関係	建築士 (二級)		2				2				
	消防設備士 (甲四)		2					1			1
	消防設備士 (乙六)		12				3	4	1	3	1
	消防設備士 (乙七)		1				1				
その他	ボイラー技士 (二級)		13		1		5	2	3	2	
	電気工事士		8				2	2	1	1	2
	小型船舶操縦士 (1級20t未満)		2				1	1			
	小型船舶操縦士 (2級5t未満)		48		1	1	6	28	12		
	ガス溶接技能		99		2	2	19	38	30	8	
	玉掛技能		156		3	5	25	55	62	6	
	移動式クレーン運転業務		158		3	3	24	57	64	7	
	衛生管理者		9			1	2	4	1	1	
	救急救命士		98			1	19	33	33	6	6
	気管挿管認定救命士		91			1	19	33	32	6	
	薬剤投与認定救命士		86				14	33	33	6	
	処置拡大2行為		78				8	32	32	6	
	救急標準課程又は救急課		310				11	72	126	49	52
	救急II課程		108		4	9	55	34	4	2	
	救急I課程		112	1	6	6	54	39	4	2	
	応急手当指導員		386		1	3	59	101	130	55	37
	潜水士		35			1	3	10	14	5	2
	第二種酸素欠乏危険作業主任者		127		1	1	17	49	53	6	
	特定化学物質等作業主任者		71			1	20	33	17		
	予防技術資格者 (防火査察専門員)		53		1	3	4	15	22	7	1
	予防技術資格者 (消防用設備等専門員)		20		1	3	2	7	7		
	予防技術資格者 (危険物専門員)		10				2	3	4	1	

# 職員研修等実施状況

(平成28年4月1日現在)

## 学校教育

課題		対象	回数	期間	人員
消防大学校	緊急消防援助隊教育科 指揮隊長コース	消防司令	2	H27.4.13 ~ H27.4.23	1
				H27.5.12 ~ H27.5.22	1
	緊急消防援助隊教育科 N B C コース	消防司令補	1	H28.3.7 ~ H28.3.18	1
	幹部科	消防司令補・消防司令	2	H27.10.19 ~ H27.12.4	1
				H28.1.11 ~ H28.2.26	1
	新任教官科	消防司令補	1	H28.3.8 ~ H28.3.18	1
	救助科	消防司令補	1	H27.8.23 ~ H27.10.15	1
危機管理防災教育科 消防団教育訓練推進者コース	消防司令	1	H27.12.14 ~ H27.12.18	1	
県消防学校	初任科	消防士	1	H27.4.2 ~ H27.7.23	10
	救助科	消防士長・消防副士長	1	H27.9.2 ~ H27.10.2	3
	救急科	消防士	1	H27.11.2 ~ H27.12.24	8
	中級幹部科	消防司令・消防司令補	1	H27.11.12 ~ H27.11.15	5
	危険物科	消防士長	1	H28.2.15 ~ H28.2.19	3
	予防査察科	消防士長	1	H28.2.29 ~ H28.3.11	5
	特殊災害科	消防司令補・消防士長	1	H28.3.3 ~ H28.3.11	5

## 研修

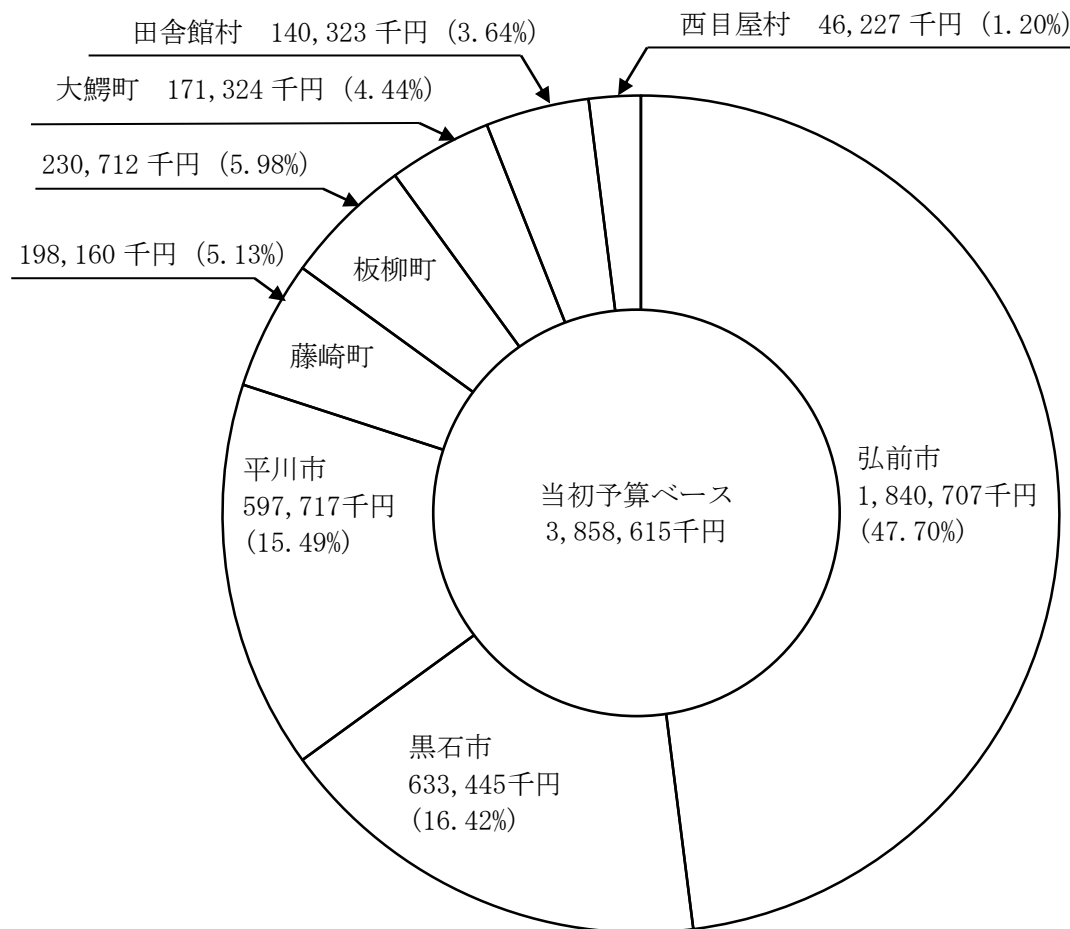
課題		対象	回数	期間	人員
研修 弘前市	広聴広報研修	消防司令	1	H27.11.16 ~ H27.11.17	5
	新任課長級職員研修	消防司令長	1	H27.5.29	1
	法制執務研修	消防司令～消防士	1	H28.1.22	15
研修所 東北自治	O J T 指導者養成研修	消防司令補	1	H27.5.27 ~ H27.5.29	1
	J K E T 指導者養成研修	消防司令補	1	H27.6.23 ~ H27.6.26	1
	ハラスメント防止指導者研修	消防司令	1	H27.7.9 ~ H27.7.10	1
	管理者研修(危機管理コース)	消防司令	1	H27.11.11 ~ H27.11.13	1
	管理者研修(マスメディア対応コース)	消防司令	1	H28.1.21 ~ H28.1.22	1
	自治大学校地方公会計特別研修	消防司令補	1	H27.6.28 ~ H27.7.3	1
海上自衛隊大湊水中処分隊 合同潜水研修	潜水士	1	H27.9.29 ~ H27.10.3	2	
横浜市消防局査察課実務研修	消防司令補	1	H27.6.21 ~ H27.7.3	1	
人事評価制度導入研修会	消防司令	1	H27.5.19	1	
消防大学校特別講習会	消防司令補	1	H27.7.2	4	
東北消防実務講習会	消防司令補	1	H27.10.21 ~ H27.10.23	2	
危険物保安技術講習会	消防司令	1	H27.7.9 ~ H27.7.10	1	
内田クレバリン検査基礎技術講座	消防司令	1	H27.7.6 ~ H27.7.10	1	
消防財政実務研修会	消防士長	1	H27.8.11	2	
全国消防長会東北支部消防長研修会	消防監	1	H27.11.5 ~ H27.11.6	1	
全国消防長会東北支部消防署長研修会	消防司令長	1	H27.8.18 ~ H27.8.19	2	
全国消防長会東北支部警防実務研究会	消防司令	1	H27.10.15	2	
救急救命東京研修所 救急救命士養成課程	救急隊員	2	H27.4.2 ~ H27.9.30	3	
			H27.9.1 ~ H28.3.14		
救急医療業務実地講習	救急救命士	1	H28.1.31 ~ H28.2.5	2	
救急救命士気管挿管病院実習	救急救命士	1	H27.12~H28.3 (30症例)	4	
救急救命士生涯教育	救急救命士	1	H27.9~H28.3 (4日間)	76	

# 平成 28 年度 予算歳入歳出比較表

(単位：千円)

区 分		本年度予算		前年度予算		比較 (A - B)
		金額(A)	構成比%	金額(B)	構成比%	
歳       入	1 分担金及び負担金	3,858,615	90.2	3,739,570	80.2	119,045
	2 使用料及び手数料	2,010	0.1	2,410	0.0	△400
	3 財産収入	149	0.0	95	0.0	54
	4 繰入金	110,001	2.6	7,649	0.2	102,352
	5 繰越金	1,000	0.0	1,000	0.0	0
	6 諸収入	13,199	0.3	12,763	0.3	436
	7 組合債	291,200	6.8	870,400	18.7	△579,200
	8 県支出金	0	0.0	28,618	0.6	△28,618
	合 計	4,276,174	100.0	4,662,505	100	△386,331
歳     出	1 議会費	1,117	0.0	3,233	0.1	△2,116
	2 総務費	419	0.0	1,305	0.0	△886
	3 消防費	3,933,566	92.0	4,441,945	95.3	△508,379
	4 公債費	259,955	6.1	134,883	2.9	125,072
	5 基金積立金	80,117	1.9	80,139	1.7	△22
	6 予備費	1,000	0.0	1,000	0.0	0
	合 計	4,276,174	100.0	4,662,505	100	△386,331
性       質     別    歳    出	人件費	3,284,786	76.8	3,196,370	68.6	88,416
	物件費	241,052	5.6	247,899	5.3	△6,847
	維持補修費	3,081	0.1	1,722	0.0	1,359
	扶助費	49,350	1.1	50,775	1.1	△1,425
	補助費等	16,746	0.4	21,604	0.5	△4,858
	普通建設事業費	340,087	8.0	928,113	19.9	△588,026
	公債費	259,955	6.1	134,883	2.9	125,072
	積立金	80,117	1.9	80,139	1.7	△22
	予備費	1,000	0.0	1,000	0.0	0
	合 計	4,276,174	100.0	4,662,505	100.0	△386,331

## 平成28年度 関係市町村負担金状況



## 消防予算等の推移 (5ヶ年間)

年 度	消防予算 (千円)	一世帯当り (円)	住民一人当り (円)
24年	2,590,300	29,188	12,153
25年	2,956,623	33,084	13,971
26年	6,056,273	49,433	20,271
27年	4,662,505	37,961	15,785
28年	4,276,174	34,691	14,646

※24、25年度は、統合前の弘前地区消防事務組合の数値。